

Diagnosi participada del teixit associatiu del municipi de Sant Adrià de Besòs



Ajuntament
de Sant Adrià de Besòs



FUNDACIÓ
PERE TARRÉS



Consultoria i Estudis

MILLOREM EL TEU IMPACTE SOCIAL

Objectius i metodologia

OBJECTIUS GENERALS

OG1: Conèixer la realitat de la població i del teixit associatiu.

OG2: Reduir les desigualtats socials fomentant l'associacionisme.

OBJECTIUS ESPECÍFICS

OE1: Actualitzar les dades i resultats de l'actual diagnosi

OE2: Orientar l'estratègia dinamitzadora de la vida associativa del municipi.

OE3: Contribuir a la generació d'eines de detecció de necessitats i demandes de les entitats.

OE4: Capacitar i incentivar la participació dels agents a enfortir el teixit associatiu



L'esperit de diàleg i consens amb els agents implicats locals garanteixen que la visió teixit associatiu sigui rigorosa i fefaent i que les actuacions a desenvolupar siguin factibles i ajustades a la realitat.



Organs de consulta

Mesa del teixit associatiu

i

Comissió tècnica



18 Entrevistes amb informants clau

2 Sessions participatives: amb professionals tècnics i una altra amb polítics municipals

1 Sessió participativa amb associacions municipals i la ciutadania



DIAGNOSI PARTICIPADA DEL TEIXIT ASSOCIATIU DEL MUNICIPI

L'Ajuntament de Sant Adrià de Besòs ha passat en marxa l'Iniciativa de Diagnosi Participada del teixit associatiu del municipi. L'objectiu és analitzar quins són els reptes actuals d'aquest teixit des de diferents àrees que i definir les actuacions adequades a aquest sector.

El procediment es compon de les següents fases:
1. Informació, Organització i comunicació
2. Diagnosi participativa del teixit associatiu
3. Validació de la diagnosi
4. Formació dels resultats

El final del procediment consistirà en el desenvolupament d'actuacions i participació activa perquè puguin participar els diferents agents involucrats.

INSTRUCCIONS GENERALS

Calculem que la durada del qüestionari és de 10 minuts. La part dispositiva fins al 21 de gener, a una de les adreces que trobareu al següent apartat.

- Biblioteca Sant Adrià
- Biblioteca Font de la Mina
- Centre de Cultura
- Centre Cultural Besòs
- Canal Sant Joan Via Tronca
- Ajuntament, Oficina d'Informació Ciutadana

Per a qualsevol dubte o aclariment podreu contactar en contacte al correu electrònic peccitadania@sant-adria.net.

TERMES DEL SERVEI

L'Ajuntament de Sant Adrià de Besòs, com a responsable del tractament d'informació que l'empresari en la que participat és anomenat i també el correu electrònic que ens heu facilitat, utilitzarà per enviar els resultats de l'enquesta. El tractament està legitimat per l'exercici de les funcions públiques en el marc de les competències municipals. Les dades no estan cedides a tercers i seran conservades mentre duri la finalitat per la qual són recollides. Si heu d'alguna manera exercir els drets d'accés, rectificació, supressió, opacitat i de limitació i de portabilitat del tractament dirigint una sol·licitud personalitzada davant el registre general d'entrada de l'Ajuntament de Sant Adrià de Besòs. Si considereu que els seus drets de protecció de dades han estat vulnerats es pot dirigir a l'Oficina Catalana de Protecció de Dades (com.adaptat@gercat.cat).

Correu electrònic:

peccitadania@sant-adria.net

Realitat poblacional i socioeconòmica

37.283 persones

dones
18.926  homes
18.357 

 El **33%**

de la població
entre **0 - 29 anys**



84,85% ESPANYA 1,86% UE
5,1% ÀSIA I OCEANIA 1,68% AMÈRICA
2,94% AMÈRICA SUD NORD I CENTRAL
2,35% ÀFRICA 1,19% RESTA UE



13.537 
2,8 persones per habitatge



872 empreses

101 indústria 90 construcció 681 serveis



Un **28,9%**
de la població
entre 35 - 44 anys

és
econòmi
cament
activa

18,3%
de la població
entre 25 - 34 anys

Un **22,5%**



amb
educació
superior

a més nivell d'estudis
finalitzats, més participen
les persones en activitats

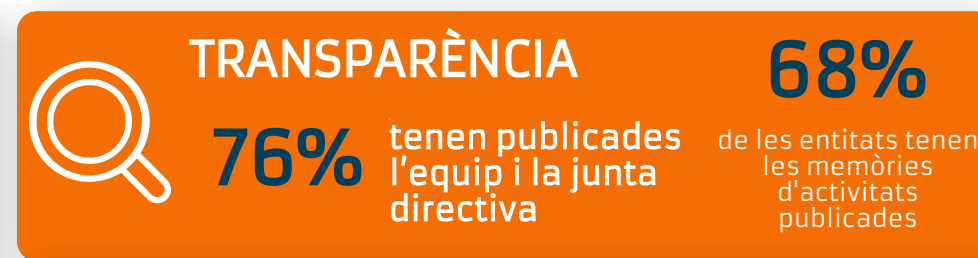
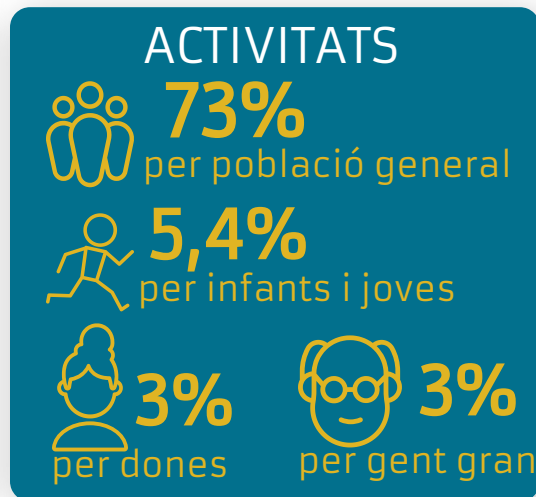
IVSO vulnerabilitat Social



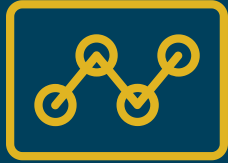
93,17 punts

Taxa d'atur **19,43%**

63,27% Taxa d'escolarització
als 17 anys



RRHH



menys de la meitat de les entitats disposen plans d'igualtat, formació interna o de voluntariat

52% no tenen professionals voluntariat inferior a 25 persones **50%**



Relació amb l'administració pública

Valoració
3,7/ 5

FORTALESES



experiència en història de les entitats



diversitat d'activitats



capacitat adaptativa



Resiliència

Totes aquestes competències que identifiquen les pròpies entitats han estat clau per superar la situació pandèmica

REPTES



Gestió econòmica de la pròpia entitat



Gestió i organització interna



Dificultat de captació



la gestió i organització és cada vegada més complexa, hi ha un augment dels requeriments que es sol·liciten per part de l'administració pública



A FUTUR

Treball en



xarxa

-com a forma de treballar en una dinamització conjunta del teixit associatiu

COVID-19

un 80% d'entitats han realitzat canvis

reducció de la participació
reducció d'ingressos
cancel·lació d'activitats



Enquesta a la ciutadania



76 participants

51,9% no té relació directa amb les entitats

37% té alguna vinculació voluntària

6,2% té una relació professional

Del nombre de persones que tenen vinculació

El 82,6%

participen en una entitat



El 77,6% de les persones consideren que la principal font de finançament de les entitats hauria de ser el suport d'institucions públiques

1 de cada 4 persones consideren que les fonts de finançament han de provenir de les pròpies activitats que realitza i genera l'entitat

4 de cada 10 persones



participa menys d'1h/setmana

Motivacions



contribuir al benestar com a grup
conèixer millor l'entorn
relacionar-se amb altres persones



Un 44,7% NO PARTICIPA

Motius

Dificultats d'horari i manca de temps

Desconeixement i per no rebre informació

51,3%

no segueix a cap entitat a les xarxes socials





Testimonis (Entrevistes)

Captació de RRHH

Jo crec que nosaltres de dificultats, és el que et comentava abans, és una mica el fet de poder tenir més gent jove que s'involucri en el funcionament de l'agrupació [...]

És molt important per nosaltres, a vegades és la fira d'entitats i et diuen, "no, no jo no vull apuntar-me", i nosaltres ens agradaria que s'apuntessin

Espais de participació

Alguns elements serien espais de participació, col·lectiva, d'intercanvi, que moltes vegades es dona en jornades de solidaritat, però són més aviat sectorials.

La gent el que té és una percepció que no funcionen certs espais. Caldria treballar d'una altra manera, amb implicació directa, i resolució directa en el sentit de respondre i que la gent no tingui la sensació que perd el temps.

Gestió de la Participació i Voluntariat

Nosaltres hem observat que una de les maneres que tenim de captar socis és a través dels cursos, és interessar a la gent a fer un curs i llavors el sol fet d'assistir al curs han de ser socis de l'Agrupació

Cada cop hi ha menys gent disposada per fer coses gratuïtament. No deu passar només a Sant Adrià sinó a tot arreu.

Millora de la comunicació interna

Cal parlar amb la gent realment i veure les seves necessitats i requeriments. Pot ser una trobada a nivell online, un consell pot ser efectiu en aquest aspecte, perquè després aquestes entitats hauran de traslladar la informació als seus usuaris

Millora del treball en xarxa

Jo crec que les entitats viuen per elles, és a dir, no tenen tampoc ben bé, com una projecció, és a dir, primer que no interactuen entre elles, segona que crec que no es promouen els espais perquè puguin participar



Testimonis (Entrevistes)

Línies de futur

Finançament

Nosaltres hem de presentar, com una previsió, i la passem, llavors s'aprova i ens la ingressen. Això, en teoria, només es posa en valorar-ho un cop s'aproven els pressupostos, si això és al maig, entre que passa això, aproven no aproven, aquest any ens han donat la subvenció al setembre, i és una subvenció anual

I tampoc és qüestió de pagar, el tema de les subvencions està molt bé, però han de viure per si mateixos. Per això cal parlar amb claredat amb la gent, perquè potser estan molt contents quan reben una subvenció, però no és aquest el cas

Relació entitats i ajuntament

Vam contactar amb l'Ajuntament, i la veritat és que és un tracte per mi perfecte, hem aconseguit la piscina, no paguem gaire, i llavors tot el que invertim ho invertim en viatjar

Com a entitat d'atenció a un col·lectiu vulnerable en el context de pandèmia que hem viscut i encara avui dia en hi trobem ressaltem la pèrdua del vincle amb l'Administració i teixit social que hem de reclamar de nou així com la pèrdua de drets. Es troba a faltar un contacte més directe i proper

Ampliar i potenciar l'autonomia financera de les entitats permetel treball en xarxa entre les associacions per compartir recursos i sumar forces.

S'ha de promoure el desenvolupament i l'autonomia de les entitats per evitar generar dependència i relacions de clientelisme.

L'acompanyament, a través de l'escolta activa, es presenta com una estratègia necessària i important per a motivar la participació de les associacions.

Les entitats han de contribuir al desenvolupament de activitats participatives, lúdiques i de contingut visual per motivar la participació de la ciutadania. Les xarxes socials s'han d'adaptar en tot moment.

La digitalització no només es vincula amb la forma de comunicar, tant interna com externa, sinó també a la hora de treballar i gestionar una entitat.



Recomanacions



Continuar treballant en els indicadors de transparència i bon govern



Incentivar el desenvolupament de projectes en comú amb altres agents



Millorar l'estratègia comunicativa per part de tots els agents implicats
Fer arribar a la ciutadania les diferents accions que desenvolupen

Reconeixement social, acompanyat per un apoderament de les entitats per tal d'adaptar-se a les noves realitats que van sorgint



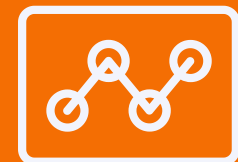
Millorar en la recollida d'informació que permeti establir indicadors de resultats i d'impacte de la seva acció per fer difusió



Millorar en la gestió i planificació interna, i també en la captació de recursos humans



Reduir les dificultats detectades especialment aquelles que comparteixen les entitats (econòmiques, de captació)





Ajuntament
de Sant Adrià de Besòs



FUNDACIÓ
PERE TARRÉS



Consultoria i Estudis
MILLOREM EL TEU IMPACTE SOCIAL