



GUIA

Model de futur dels menjadors educatius de Barberà del Vallès



AJUNTAMENT DE
BARBERÀ DEL VALLÈS

Índex

Introducció	3
1. Model de gestió dels menjadors educatius.....	5
1.1 Gestió dels menjadors educatius	5
1.2 Presa de decisions i coordinació.....	5
1.3 Contractació del servei	6
2. Projecte educatiu de l'espai del migdia	7
2.1 Projecte educatiu de l'espai del migdia i la relació amb el Projecte educatiu de centre	7
2.2 Coneixement i participació en el Projecte educatiu de l'espai del migdia	8
2.3 Les ràtios de l'espai educatiu del migdia	9
2.4 Atenció a la diversitat	
2.5 Tipologia d'activitats de l'espai del migdia	9
2.6 Normes de convivència i respecte.....	10
2.7 Promoció de l'autonomia, hàbits i la decisió dels infants	10
3. Qualitat alimentària de l'espai del migdia.....	11
3.1 Valoració general de la qualitat nutricional	11
3.2 Propostes de millora dels menús	11
3.3 Reaprofitament dels aliments sobrants	12
3.4 Sistemes APPCC.....	12
4. Finançament	13
4.1 Preu del menú diari	13
4.2 Sistemes de cobrament	13
4.3 Polítiques d'ajudes	13
5. Selecció i formació del personal de l'espai educatiu del migdia ...	15
6. Comunicació, participació i mecanismes de supervisió.....	16
7. Espai físic i instal·lacions.....	17



Introducció

La Comissió de menjadors educatius del Consell Municipal d'Educació es va constituir el curs 2018-2019 amb l'objectiu de fer un debat amb la comunitat socioeducativa de la ciutat sobre el model de menjadors educatius que volem a Barberà del Vallès, és una comissió oberta a la participació de tothom.

Han participat en l'elaboració del present document diferents agents socioeducatius, representants del Consell Municipal d'Educació dels sectors i subsectors de direccions de centres educatius, professorat, mares i pares, AMPA/AFA, administració i serveis, educació en el lleure i grups municipals. Així com altres persones interessades en aquesta temàtica, direccions i famílies de les escoles d'educació infantil i primària, empreses de subministrament de menjar i monitoratge de menjador que treballen a les escoles del municipi, veïnat i personal tècnic municipal del Programa d'infància i adolescència, d'Educació, 1a Infància i Família, Serveis socials i Salut i de l'Oficina de convivència i participació ciutadana.

Després de fer una primera anàlisi de les aportacions que fa l'esborrany del nou Decret de menjadors de la Generalitat amb relació al Decret vigent, la comissió va decidir encarregar un estudi que analitzés en profunditat la situació actual dels diferents menjadors educatius que funcionen a la ciutat que serviria de base per al debat sobre el model de futur i l'elaboració d'un document proposta.

La comissió es va marcar els objectius següents:

- Conèixer a fons les característiques dels menjadors educatius que actualment tenim funcionant a la ciutat de Barberà del Vallès.
- Analitzar els sistemes actuals de participació, seguiment i control dels diferents serveis de menjador per part de la comunitat educativa.
- Conèixer l'opinió de la comunitat socioeducativa sobre quin és el model de menjadors educatius que volem per a la ciutat.
- Aportar experiències de bones pràctiques per a un model de futur.

Amb la finalitat d'elaborar propostes de futur a partir de les conclusions de l'estudi de diagnosi realitzat, la Comissió de menjadors educatius de Barberà va portar a terme 4 sessions de treball:

1a sessió: 13.11.2018

2a sessió: 21.05.2019

3a sessió: 21.01.2020

4a sessió: 18.02.2020

La següent fase de l'elaboració de la proposta de model de menjadors educatius de Barberà del Vallès consistirà en la recollida d'aportacions de la ciutadania en general, a través de la plataforma Decidim.

Finalitzat el període de recollida d'opinions, la comissió valorarà les aportacions de la ciutadania per tal d'incorporar-les al document definitiu, fent el tancament de la proposta.

El document final del model de menjadors educatius, fruit d'aquest procés participatiu, es lliurarà al Departament d'Educació, com a Comunitat educativa de Barberà del Vallès. També es farà arribar el document a qui gestioni cada curs o en cada moment els menjadors educatius de Barberà del Vallès, així com a les direccions dels centres educatius.



1. Model de gestió dels menjadors educatius

1.1 Gestió dels menjadors educatius

Es considera que s'ha de permetre la diversitat de models de gestió dels menjadors educatius, però amb un sistema de prioritització.

En primer lloc, de manera prioritària gestionats per les associacions de mares i pares d'alumnat i associacions de famílies d'alumnat dels centres educatius, com a segona opció els ajuntaments i en tercer altres administracions.

En cas que no gestioni l'AMPA/AFA dels centres educatius caldria garantir que en la comissió de menjador existeixin fórmules per al seguiment del contracte que recullin la veu de l'AMPA/AFA.

És igual de vàlid que es gestionin amb la mateixa empresa de càtering/cuina i monitoratge o per separat. Però facilita la gestió si la mateixa empresa s'encarrega del subministrament de menjar i del monitoratge. El fet que sigui la mateixa empresa també aporta un valor afegit en la cohesió del projecte, d'equip, visió, alinear objectius.

1.2 Presa de decisions i coordinació

No és tan important qui gestiona, sinó assegurar que les AMPA/AFA i les famílies estaran presents en la definició del projecte de menjador educatiu, en la comissió de menjador i en el seguiment del contracte.

Cada model de menjador ha d'estar coordinat amb el projecte educatiu de centre, amb la mateixa línia d'actuació. Diferents models de menjador però sempre inclòs en el projecte educatiu del centre.

1.3 Contractació del servei

Per a la contractació del servei de menjador educatiu cal tenir en compte el document sobre criteris per la contractació d'empreses per a la qualitat alimentària.

Els contractes han de garantir obligatòriament les recomanacions de l'ASPCAT- ACSA, (Agència de Salut Pública de Catalunya- Agència Catalana de Seguretat Alimentària).

És important l'aplicació de l'espai del migdia a la Llei catalana de contractes de serveis. Així com la possibilitat d'establiment de convenis de col·laboració.

Caldria assegurar que en les licitacions s'incloguin criteris socials i que les empreses locals o de proximitat, empreses d'economia social puguin presentar-se a les licitacions.

El projecte contractat ha de complir com a mínim allò que digui la normativa pel que fa a:

- Equitat de gènere i coeducació.
- Inclusió social.
- Qualitat alimentària.
- Condicions laborals.
- Ràtios.
- ...

A l'hora de contractar cal tenir en compte les recomanacions oficials de l'Agència de Salut Pública, així com els documents i guies actualitzades sobre recomanacions i criteris.

És important disposar de mecanismes per a la gestió de servei propera i participativa. El procediment de selecció i renovació ha de ser també participatiu.



2. Projecte educatiu de l'espai del migdia

2.1 El projecte educatiu de l'espai del migdia i relació amb el projecte educatiu de centre

El projecte de menjador ha d'estar incorporat al projecte educatiu de centre. Ha de tenir la mateixa mirada pedagògica pel que fa a la inclusió, la interculturalitat, la sobirania alimentària,.. i vinculació entre PEC/PGA/AU. És fonamental la participació de la comunitat educativa i de les famílies.

Els objectius pedagògics del projecte educatiu de l'espai del migdia s'han d'adreçar a promoure el desenvolupament integral de l'infant. En aquest sentit, s'han de treballar els hàbits d'higiene, la sobirania alimentària (el valor de l'alimentació saludable, el consum responsable, el dret a l'alimentació, etc.).

L'espai educatiu del migdia s'ha d'entendre com un espai de relació. L'autogestió, la convivència i la resolució de conflictes s'han de tractar de manera coordinada amb el centre educatiu, hauria de ser una continuïtat del treball a l'escola amb els mateixos objectius i valors educatius.

La implicació personal del centre en l'espai educatiu del migdia és fonamental, així com la integració de tota la documentació.

Aquest espai educatiu ha de disposar dels mateixos recursos que els de l'horari lectiu, pel que fa a espais, atenció a la diversitat,...

Cal prestar atenció als estudis sobre "Educació a l'hora" que ofereixen una nova visió d'aquest espai educatiu, presenten noves propostes i aporten recursos educatius molt adequats com ara:

- Escurçar temps de migdia entre 1,5 hores i 2 hores.
- Entrades i sortides flexibles.
- Compartir personal, personal docent també present.
- Preveure per a l'alumnat de l'educació infantil temps per a la migdiada.
- Hauria d'existir una porositat entre l'educació formal i no formal, més flexibilitat i participació. Possibilitat de dinar a les aules per exemple.
- Els horaris escolars haurien d'estar al servei de l'educació integral i del benestar de l'alumnat, l'equitat i la resposta a les necessitats de les famílies.
- S'hauria de promocionar la participació dels infants en l'elaboració del projecte educatiu, dels menús i de les activitats de l'espai educatiu del migdia.

2.2 Coneixement i participació en el Projecte educatiu de l'espai del migdia

Cal potenciar el coneixement del Projecte educatiu de l'espai del migdia i la participació de les famílies, el professorat i l'alumnat en aquest projecte. Que no sigui un projecte que el prepara l'empresa contractada, s'aprova en consell escolar de centre totalment donat sense participació.

És fonamental la incorporació en aquesta participació a tota la diversitat de famílies existents en el centre per garantir una mirada compartida, la diversitat cultural, que es pugui participar per exemple en la creació dels menús.

El professorat i el monitoratge del migdia haurien de tenir més contacte per l'intercanvi, malgrat la dificultat que representa que els horaris estiguin tan marcats.

Tenir en compte que a l'hora del migdia es genera confiança amb el monitoratge per atendre aspectes més personals de l'alumnat, la resolució de conflictes...

2.3 Ràtios de l'espai educatiu del migdia

Per establir les ràtios dels espais interlectius del migdia s'hauria d'estudiar la realitat de cada centre educatiu en particular, per adequar-les a les pròpies necessitats.

De forma generalitzada, convindria establir les ràtios per cicles educatius, en aquest sentit per a l'adequada atenció dels infants es recomanen les ràtios següents:

Segon cicle d'educació infantil	Cicle mitjà d'educació primària	Cicle superior d'educació primària
P3: 1-10	P4-P5: 1-12	1-15
		1-20

A aquestes ràtios òptimes s'hauria d'afegir el monitoratge auxiliar de suport per a l'atenció a la diversitat necessari, tenint en compte les característiques específiques de cada centre educatiu.

2.4 Atenció a la diversitat en espai interlectiu del migdia

Es percep que en els espais interlectius del migdia no s'està acompanyant adequadament els infants, sobretot en aquells centres amb ràtios més elevades.

Tot i que l'Ajuntament de Barberà de Vallès des del curs 2016-2017, de forma voluntària, obre un pla d'ocupació que permet dotar a les escoles de monitoratge de suport a la diversitat, que cal veure si es podrà mantenir la continuïtat, se segueix considerant insuficient.

En aquest sentit, es creu necessari que el Departament d'Educació s'impliqui per garantir l'atenció a la diversitat en els menjadors educatius dels centres públics.

L'atenció de les necessitats educatives específiques a les llars d'infants municipals públiques és un aspecte que es va millorant, es manté la voluntat d'augmentar el nombre de personal qualificat per atenció a la diversitat.

2.5 Tipologia d'activitats de l'espai educatiu del migdia

Les activitats de l'espai del migdia haurien d'alternar el joc lliure amb el dirigit des d'una perspectiva d'educació en el lleure i incloure espais

de descans, de lectura i de relaxació.

En la programació de les activitats s'hi haurà d'assegurar la inclusió i la interculturalitat, així com activitats relacionades amb l'educació alimentària.

Cal potenciar la decisió dels infants, per aquesta raó l'oferta d'activitats ha de ser prou flexible, per tal que puguin escollir entre diferents opcions (més o menys dirigit, més o menys autogestionat, més o menys relaxat).

2.6 Normes de convivència i respecte

En l'establiment de normes de convivència i respecte és important la mirada compartida de professorat i monitoratge i el treball de les normes conjuntament amb els infants.

Caldria coordinar espais compartits per treballar temes d'assetjament, conflictes i atenció a la diversitat, això permetria fer detecció també dins de l'espai del migdia.

2.7 Promoció de l'autonomia, hàbits i la decisió de l'infant

L'autonomia dels infants en els espais del migdia és un aspecte important a potenciar, així com la llibertat de decisió de les quantitats de l'àpat.

Cal promoure l'autogestió per part de l'alumnat i promoure l'autonomia amb l'organització de diferents espais i la flexibilitat en la proposta d'activitats.



3. Qualitat alimentària de l'espai del migdia

3.1 Valoració general de la qualitat nutricional

Cal utilitzar els recursos que tenim al nostre abast per revisar els menús, millorar i assegurar la qualitat alimentària. (PREME- Programa de revisió de menús escolars de l'Agència de Salut Pública de Catalunya, Programa municipal de Salut).

3.2 Propostes de millora dels menús

El producte ha de ser de proximitat, de temporada, variat, sostenible i ecològic.

Cal garantir la diversitat de menús per temes de salut i culturals i assegurar un bon tractament del tema dels al·lèrgens, menús variats i amb màxima equivalència possible amb el menú basal.

És important tenir en compte els documents existents per atendre la diversitat cultural.

Disposar de cuina pròpia és un valor afegit i es prioritza sempre que sigui possible, considerant que també és millor per a l'atenció a les necessitats concretes dels infants.

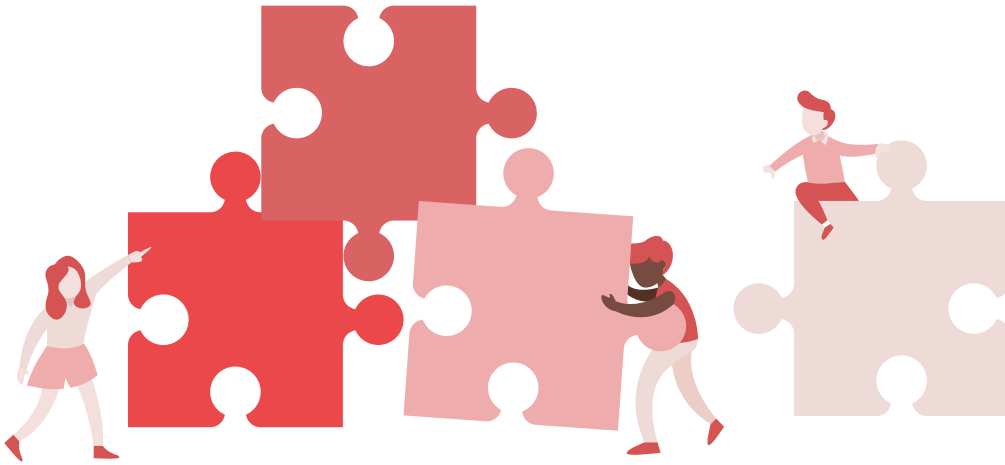
Es descarta la línia freda per criteris de sostenibilitat i de salut per l'excés de contacte dels aliments amb el plàstic.

3.3 Reaprofitament dels aliments sobrants

Es considera que s'hauria de promoure la participació de totes les escoles en el projecte solidari "Recooperem", de distribució d'aliments i reducció del malbaratament alimentari del Consell Comarcal.

3.4 Sistemes APPCC

És imprescindible el compliment de la normativa. Cal que se segueixin els principis d'acord amb l'Anàlisi de Perills i Punts de Control Crítics (APPCC) exigits per l'Agència Catalana de Seguretat Alimentària.



4. Finançament

4.1 Preu del menú diari

Caldria unificar criteris del preu del menú i monitoratge i equilibrar la relació entre serveis i preu.

El preu del menú s'hauria d'establir entre el mínim i el màxim, calculat per garantir que el menjar sigui de qualitat i que les condicions laborals i el sou del monitoratge sigui el que li correspon.

Tenir en compte que si el preu de menú s'apuja, també s'hauran d'incrementar les beques de menjador.

4.2 Sistema de cobrament

Es considera que la millor forma de pagament del servei és a més vençut.

En la licitació s'ha de garantir que l'empresa pugui fer el cobrament del servei directament i que es faci càrrec del cobrament dels impagats.

És imprescindible que la relació de l'empresa i l'AMPA/AFA sigui molt transparent.

4.3 Polítiques d'ajudes

Referent a les polítiques d'ajudes cal mantenir la línia d'ajuts municipals, promoure canvis en la política de l'Indar del Consell Comarcal i

continuar amb els ajuts addicionals de Fundació Probitas, Aldeas infantils.

La fórmula més adequada és la tarifació social, amb bonificació addicional per part de Serveis Socials, com s'està gestionant a les Llars d'infants públiques municipals de la ciutat.

Cal tenir present que l'alumnat dels instituts escola no reben ajut del Consell Comarcal. Atès que el Departament d'Educació impulsa el model d'institut escola, convindria que el decret que el regula, pendent d'aprovació, tingui en compte aquest aspecte per garantir les beques d'aquest alumnat.



5. Selecció i formació del personal de l'espai educatiu del migdia

El personal educador de l'espai del migdia ha de tenir la formació inicial mínima obligatòria per normativa, la de monitoratge del lleure o superior de graus vinculats amb l'educació, més la de manipulació d'aliments.

El personal de monitoratge de suport a la diversitat podria formar-se en un pla d'ocupació específic i el personal de cuina ha de tenir la titulació mínima que marqui la normativa.

La formació continuada necessària estarà centrada en l'aplicació dels protocols d'al·lèrgies, prevenció de riscos laborals, primers auxilis i la renovació de la manipulació aliments.

Altres formacions que són voluntàries, que s'haurien de promoure, tenint en compte que es tracta d'un espai educatiu de molt pes, són les dinàmiques educatives i la gestió i resolució de conflictes.



6. Comunicació, participació i mecanismes de supervisió

Per integrar l'espai de migdia en el funcionament de l'escola, com un espai educatiu més, és necessari que la comunicació sigui fluida.

S'han d'establir mecanismes de comunicació a diferents nivells, entre el personal educador del migdia i les tutories, l'espai del migdia i les famílies, per tal d'intercanviar informació i actuar coordinadament.

És convenient disposar de mecanismes de supervisió davant incompliments que es poden tractar en una comissió mixta de menjador, per tal de resoldre'ls conjuntament.

Cal tendir a un model de corresponsabilitat entre l'administració i les entitats gestores per garantir uns criteris comuns.



7. Espai físic i instal·lacions

Tenint en compte que l'estat de les instal·lacions pot influir en el clima de relaxació necessari en l'espai del migdia, es valora molt positivament la posada en marxa del projecte: Menjador sense soroll.

La infraestructura del menjador hauria de ser sostenible, saludable i educativa, amb utilització de ceràmica, vidre, estovalles i tovallons de roba.



AJUNTAMENT DE
BARBERÀ DEL VALLÈS